

Tierische Kompetenzaufgaben

Fächerübergreifende Kompetenzaufgaben in

Deutsch



Mathematik



Sachunterricht

für die 2.Schulstufe

Wenn Sie als Lehrperson mit dieser Mappe arbeiten, sind Sie mit ihren SchülerInnen sehr gut auf die neuen IKM-Überprüfungen auf der 3. und 4. Schulstufe vorbereitet.

Musterseite

Impressum:

Titel: Tierische Kompetenzaufgaben... für die 2. Schulstufe (**Band 2**)

Autorinnen: Elisabeth Kalß, Heubühel 38, A-6800 Feldkirch, elisabeth.kalss@lampertmail.at; Evelyn Friedl, Bschrabs 10, 6644 Elmen, ev.friedl@tsn.at; Hörbeispiele: Elisabeth Kalß (2. Klasse), Martin Schwarz (3. Klasse), Evelyn Friedl (4. Klasse); Lektorat: OSRin Cordula Egger VDin i.R., Produktion: Schulbedarfzentrum, A-3910 Zwettl, Syrafeld 20/1, www.lernen.at; Grafiken: Bilder und Cliparts aus pixabay bzw. eigene Fotografien; Satz und Layout: Elisabeth Kalß, Evelyn Friedl; Verlag: Schulbedarfzentrum, E. Schwarzinger, A-3910 Zwettl, Syrafeld 20/1, Tel.: +43(0)2822/53535-0, Fax: DW: 4, e-mail: office@lernen.at, www.lernen.at; Urheber- und Leistungsschutzrechte: Elisabeth Kalß, Evelyn Friedl, Martin Schwarz, © Juli 2019 bei Schulbedarfzentrum, E. Schwarzinger, 1. Auflage 2019. Die Verwendung der Texte und Bilder, auch auszugsweise, ist ohne Zustimmung des Verlages urheberrechtswidrig und strafbar. Dies gilt auch für Vervielfältigungen, Übersetzungen, Mikroverfilmungen und für die Verarbeitung mit elektronischen Systemen. Die Vervielfältigung der Arbeitsblätter ist nur für den Schulgebrauch an einer Schule gestattet. Jede weitere Verwendung sowie Vervielfältigung, insbesondere durch Printmedien und audiovisuelle Medien, sind aufgrund des Urheberrechtes verboten und bedürfen der ausdrücklichen Zustimmung der Autoren und des Verlages. Alle Rechte vorbehalten. Für Veröffentlichung: Quellenangabe



Vorwort der Autorinnen



Kompetenzaufgaben machen Spaß ... und schlau!

Liebe Kolleginnen und Kollegen,
wie können wir unsere Schülerinnen und Schüler einerseits und uns Lehrpersonen andererseits motivieren, gerne und zugleich erfolgreich mit Kompetenzaufgaben zu arbeiten, das war der Ausgangspunkt unserer Arbeit.

In 15 Tiergeschichten, die fächerübergreifend in Sachunterricht, Deutsch und Mathematik ausgearbeitet sind, dürfen Aufgabenstellungen in Kompetenzformaten bearbeitet und gelöst werden.

Es werden in diesen Übungsbeispielen alle Kompetenzbereiche in Mathematik (Operieren und Darstellen, Arbeiten mit Zahlen und Größen, Modellieren, Arbeiten mit Ebene und Raum, Probleme stellen und lösen) und in Deutsch die Bereiche Hören, Lesen, Schreiben, Verfassen von Texten, Rechtschreiben und Sprachbetrachtung angesprochen.

Wir haben in diese Arbeit viel Begeisterung und Aufwand gesteckt, alle Beispiele auch mehrfach in unseren Klassen erprobt, und die Kinder hatten großen Spaß bei ihrer Arbeit mit unseren Ideen.

Trotzdem könnte sich noch der eine oder andere kleine Fehler versteckt haben.
Abschließend wünschen wir Ihnen viel Spaß und Erfolg beim Ausprobieren unserer «Tierischen Kompetenzaufgaben».

Elisabeth Kalß



Evelyn Friedl



Musterseite

Inhaltsverzeichnis – 2. Klasse

- 1. Thema: Edi Eichhörnchen 
- 2. Thema: Fritz Fledermaus 
- 3. Thema: Murmi und Mursel 
- 4. Thema: Luisa, die Spinne 
- 5. Thema: Rudi Rentier 
- 6. Thema: Eric Eisbär 
- 7. Thema: Fred Frosch 
- 8. Thema: Sum, die Biene 
- 9. Thema: Mika, der Marienkäfer 
- 10. Thema: Brunhilde, die Bachforelle 
- 11. Thema: Bert Biber 
- 12. Thema: Anton, der Alpensalamander 
- 13. Thema: Klaus, der Spatz 
- 14. Thema: Manfred Maulwurf 
- 15. Thema: Oskar, der Rehbock 

Die Hörbeispiele, passend zu jedem Sachtext, sind auf der CD.

Checkliste Bildungsstandards Deutsch

Kompetenzbereich Hören, Sprechen, Miteinander-Reden:

1. Verständlich erzählen und anderen verstehend zuhören:
 - SchülerInnen können Erlebnisse zuhörerbezogen erzählen
 - SchülerInnen können über Begebenheiten und Erfahrungen verständlich sowie thematisch zusammenhängend sprechen
 - SchülerInnen können aufmerksam zuhören
2. Informationen einholen und sie an andere weitergeben:
 - SchülerInnen können Informationen über Lebewesen, Gegenstände sowie Sachzusammenhänge einholen
 - SchülerInnen können Beobachtungen und Sachverhalte so darstellen, dass sie für Zuhörerinnen und Zuhörer verständlich werden
3. In verschiedenen Situationen sprachlich angemessen handeln:
 - SchülerInnen können Situationen richtig einschätzen und sprachlich angemessen reagieren
 - SchülerInnen verfügen über Sprachkonventionen für unterschiedliche Sprechakte
4. In Gesprächen Techniken und Regeln anwenden
 - SchülerInnen können mit anderen zu einem Thema sprechen, es weiter denken und eigene Meinung dazu äußern
 - SchülerInnen können Gesprächsbeiträge aufnehmen und sie weiterführen
 - SchülerInnen können die eigene Meinung angemessen äußern und vertreten bzw. einsehen, wenn sie sich geirrt haben
 - SchülerInnen können sich an Gesprächsregeln halten, anderen respektvoll zuhören und sich fair mit der anderen Meinung auseinandersetzen
 - Schülerinnen können in Konflikten nach gemeinsamen Lösungen suchen
5. Sprachfähigkeiten erweitern und an der Standardsprache orientiert sprechen:
 - SchülerInnen verfügen in aktiver Sprachverwendung über einen altersadäquaten Wortschatz
 - SchülerInnen können Formen von Wörtern und Sätzen standardsprachlich korrekt verwenden
6. Deutlich und ausdrucksvoll sprechen:
 - SchülerInnen können verständlich, ausdrucksvoll und an der Standardsprache ausgerichtet sprechen
 - SchülerInnen können Gestik, Mimik und Stimmführung zur Unterstützung sprachlicher Aussagen einsetzen

Kompetenzbereich Lesen – Umgang mit Texten und Medien:

1. Die Lesemotivation bzw. das Leseinteresse festigen und vertiefen:
 - SchülerInnen können beim Vorlesen interessiert und bewusst zuhören
 - SchülerInnen können Bücher und Texte nach eigenem Interesse in verschiedenen Medien selbst auswählen
2. Über eine altersadäquate Lesefertigkeit und ein entsprechendes Leseverständnis verfügen:
 - SchülerInnen können ihre Lesefertigkeit an einfachen Texten zeigen
 - SchülerInnen verfügen über ein sicheres Leseverständnis auf der Wort- und Satzebene
 - SchülerInnen können ihre Verlesungen korrigieren
3. Den Inhalt von Texten mit Hilfe von Arbeitstechniken und Lesestrategien erschließen:
 - SchülerInnen können Arbeitstechniken und Lesestrategien zur Texterschließung anwenden
 - SchülerInnen können Informationen aus literarischen Texten sowie aus Sach- und Gebrauchstexten entnehmen
 - SchülerInnen können zur Klärung fehlender bzw. unzureichender Informationen zusätzliche Quellen, einschließlich elektronischer Medien, nutzen
 - SchülerInnen können Informationen aus Texten miteinander vergleichen
 - SchülerInnen können Inhalte/Informationen aus Texten ordnen, den Verlauf einer Handlung erschließen
 - SchülerInnen können das Wesentliche eines Textes erfassen
4. Das Textverständnis klären und über den Sinn von Texten sprechen:
 - SchülerInnen können ihr Textverständnis artikulieren und kommunizieren
 - SchülerInnen können den Sinn von Texten klären und nicht ausdrücklich genannte Sachverhalte verstehen
 - SchülerInnen können zu einem Text Stellung nehmen und ihre Meinung begründen
5. Verschiedene Texte gestaltend oder handelnd umsetzen:
 - SchülerInnen können einen Text sinngestaltend vortragen bzw. ihn umgestalten
 - SchülerInnen können Sach- und Gebrauchstexte für die Ausführung bestimmter Tätigkeiten verstehen und nutzen
6. Formale und sprachliche Gegebenheiten in Texten erkennen:
 - SchülerInnen können einfache sprachliche und formale Gestaltung sowie den Aufbau von Texten erkennen
 - SchülerInnen können Textsorten nach wesentlichen Merkmalen unterscheiden
7. Literarische Angebote und Medien aktiv nutzen:
 - SchülerInnen können Bücher und Medien zur Gewinnung von Informationen und zur Erweiterung ihres Wissens nutzen

- SchülerInnen können literarische Angebote zur Erweiterung ihres Selbst- und Weltverständnisses sowie zur Unterhaltung nutzen

Kompetenzbereich Verfassen von Texten:

1. Für das Verfassen von Texten entsprechende Schreibansätze nutzen, Texte planen:
 - SchülerInnen können Schreibsituationen und Ideen für das Schreiben aufgreifen
 - SchülerInnen können mitteilenswerte Inhalte erkennen
 - SchülerInnen können einen Text in Hinsicht auf Schreibabsicht bzw. Leserinnen und Leser bzw. Verwendungszusammenhänge planen
 - SchülerInnen können Informationsquellen für die Planung von Texten nutzen, Textentwürfe notieren
 - SchülerInnen können sich sprachliche und gestalterische Mittel überlegen und notieren
2. Texte der Schreibabsicht entsprechend verfassen:
 - SchülerInnen können Texte in unterschiedlichen Formen verfassen, um zu erzählen, zu unterhalten, zu appellieren, zu informieren oder etwas zu notieren
 - SchülerInnen können Texte verfassen, um für sie persönliche Bedeutsames wie Erfahrungen, Gefühle, Ideen ausdrücken
3. Texte strukturiert und für Leserinnen bzw. Leser verständlich verfassen:
 - SchülerInnen können Texte verständlich und adressatengerecht schreiben
 - SchülerInnen können ihre Texte sachlich angemessen bzw. dem Handlungsaufbau entsprechend strukturieren
4. Beim Verfassen von Texten sprachliche Mittel bewusst einsetzen:
 - SchülerInnen können bei der Wortwahl und der Formulierung von Sätzen bewusst sprachliche Gestaltungsmittel verwenden
 - SchülerInnen können Sätze zu einem Text verbinden, indem sie geeignete sprachliche Mittel einsetzen
5. Texte überprüfen, überarbeiten und berichtigen:
 - SchülerInnen können Texte im Hinblick auf Verständlichkeit, Aufbau, sprachliche Gestaltung und Wirkung überprüfen und überarbeiten
 - SchülerInnen können einfache Texte im Hinblick auf Sprachrichtigkeit und Rechtschreibung berichtigen

Kompetenzbereich Rechtschreiben:

1. Einen begrenzten Wortschatz normgerecht schreiben:
 - SchülerInnen können einen begrenzten Schreibwortschatz in ihren Sätzen und Texten normgerecht anwenden

- SchülerInnen können beim Ab- und Aufschreiben orthografische Regelmäßigkeiten erfassen
2. Regelungen für normgerechtes Schreiben kennen und anwenden:
 - SchülerInnen kennen die wichtigsten Regeln der Rechtschreibung und können sie anwenden
 - SchülerInnen können ihr erworbenes Sprach- und Regelwissen für normgerechtes Schreiben und zur Überarbeitung ihrer Schreibprodukte nutzen
 3. Für normgerechtes Schreiben Rechtschreibstrategien und Arbeitstechniken anwenden:
 - SchülerInnen können das Mitsprechen beim Schreiben bewusst einsetzen
 - SchülerInnen können für das richtige Schreiben von Wörtern die Möglichkeit des Ableitens und Verlängerns nutzen
 - SchülerInnen verfügen über angemessene Nachschlagetechniken
 - SchülerInnen entdecken Regelmäßigkeiten der Rechtschreibung und können sie verbalisieren bzw. kommentieren
 - SchülerInnen erkennen Unsicherheiten beim Rechtschreiben und können für normgerechtes Schreiben Rechtschreibstrategien und Arbeitstechniken anwenden

Kompetenzbereich Einsicht ins Sprache durch Sprachbetrachtung:

1. Sprachliche Verständigung klären:
 - SchülerInnen können Merkmale und Funktionen von gesprochener und geschriebener Sprache unterscheiden und darüber sprechen
 - SchülerInnen können eigene Ausdrucksformen mit der Standardsprache vergleichen
 - SchülerInnen können Gründe für Verstehens- und Verständigungsprobleme finden
2. Möglichkeiten der Wortbildung für sprachliche Einsichten nutzen:
 - SchülerInnen können zu einem Wortstamm gehörende Wörter erkennen
 - SchülerInnen können das Zusammensetzen von Wörtern, auch verschiedener Wortarten, als Möglichkeit der Wortbildung erkennen
 - SchülerInnen können bedeutungsunterscheidende und formverändernde Funktionen von Wortbausteinen verstehen
 - SchülerInnen können Bedeutungsunterschiede sinnverwandter Wörter klären
 - SchülerInnen können kreative Sprachmittel für Einsichten in die Wortbildung nutzen
3. Über Einsichten in die Funktion von Wort und Satz verfügen:
 - SchülerInnen können die wichtigsten sprachlichen Zeitformen unterscheiden
 - SchülerInnen erkennen die Funktion von Formveränderungen in Wörtern und Sätzen
 - SchülerInnen kennen die Funktion der wichtigsten Wort- und Satzarten und können für diese Fachbezeichnungen verwenden
 - SchülerInnen können Satzglieder unterscheiden und die wichtigsten benennen

4. Gemeinsamkeiten und Unterschiede von Sprachen feststellen:

- SchülerInnen können in gebräuchlichen Fremdwörtern Besonderheiten und Unterschiede im Vergleich zu deutschen Wörtern erkennen
- SchülerInnen können Elemente der eigenen Sprache mit solchen anderer Sprachen im Hinblick auf Aussprache, Bedeutung und Schriftbild vergleichen
- SchülerInnen können Merkmale von Regionalsprache und Standardsprache unterscheiden

Musterseite

Checkliste Bildungsstandards Mathematik

Allgemeine mathematische Kompetenzen:

Kompetenzbereich Modellieren:

1. Sachsituationen in ein mathematisches Modell übertragen, diese lösen und auf die Aufgabensituation beziehen:
 - SchülerInnen können aus Sachsituationen relevante Informationen entnehmen
 - SchülerInnen können passende Lösungswege finden
 - SchülerInnen können die Ergebnisse interpretieren und sie überprüfen
2. Mathematische Modelle auf Sachsituationen übertragen:
 - SchülerInnen können zu Termen und Gleichungen Sachsituationen erstellen

Kompetenzbereich Operieren:

1. Mathematische Abläufe durchführen:
 - SchülerInnen können Zahlen, Größen und geometrische Figuren strukturieren
 - SchülerInnen können arithmetische Operationen und Verfahren durchführen
 - SchülerInnen können geometrische Konstruktionen durchführen
2. Mit Tabellen und Grafiken arbeiten:
 - SchülerInnen können Tabellen und Grafiken erstellen
 - SchülerInnen können Informationen aus Tabellen und Grafiken entnehmen

Kompetenzbereich Kommunizieren:

1. Mathematische Sachverhalte verbalisieren und begründen:
 - SchülerInnen können mathematische Begriffe und Zeichen sachgerecht in Wort und Schrift benützen
 - SchülerInnen können ihre Vorgangsweise beschreiben und protokollieren
 - SchülerInnen können Lösungswege vergleichen und ihre Aussagen und Handlungsweisen begründen
2. Mathematische Sachverhalte in unterschiedlichen Repräsentationsformen darstellen:
 - SchülerInnen können ihre Vorgangsweisen in geeigneten Repräsentationsformen festhalten
 - SchülerInnen können Zeichnungen und Diagramme erstellen

Kompetenzbereich Problemlösen:

1. Mathematisch relevante Fragen erstellen:
 - SchülerInnen können ein innermathematisches Problem erkennen und dazu relevante Fragen stellen
2. Lösungsstrategien (er)finden und nutzen:
 - SchülerInnen können geeignete Lösungsaktivitäten wie Vermuten, Probieren, Anlegen von Tabellen oder Erstellen von Skizzen anwenden

- SchülerInnen können zielführende Denkstrategien wie systematisches Probieren oder Nutzen von Analogien einsetzen

Inhaltliche mathematische Kompetenzen:

Kompetenzbereich Arbeiten mit Zahlen:

- SchülerInnen können Zahlen richtig darstellen
- SchülerInnen können Zahlen im Zahlenraum richtig einordnen
- SchülerInnen können Relationen zwischen den Zahlen erkennen und die Wertigkeit von Zahlen benennen

Kompetenzbereich Arbeiten mit Operationen:

- SchülerInnen verstehen die mündlichen und schriftlichen Rechenverfahren
- SchülerInnen kennen die Ableitungen
- SchülerInnen begreifen die Umkehraufgaben als Überprüfungsinstrument

Kompetenzbereich Arbeit mit Größen:

- SchülerInnen haben eine Vorstellung von Größen
- SchülerInnen können mit passenden Maßeinheiten rechnen
- Schülerinnen können Maßeinheiten umrechnen
- SchülerInnen können mit Geld umgehen
- SchülerInnen können die Uhrzeit und verschiedene Berechnungen dazu lösen
- SchülerInnen können mit Geld umgehen

Kompetenzbereich Arbeiten mit Ebene und Raum:

- SchülerInnen haben ein räumliches Vorstellungsvermögen und erkennen geometrische Figuren
- SchülerInnen können mit geometrischen Figuren operieren und Beziehungen zwischen den Formen herstellen
- SchülerInnen können Baupläne erstellen und Gebilde nach Plänen bauen
- SchülerInnen können Umfänge und Flächen berechnen und mit Netzen von Körpern umgehen



Eidi Eichhörnchen



Eichhörnchen leben im Wald. Du siehst sie aber auch im Park oder Garten. Meistens halten sie sich auf den Bäumen auf, sie sausen gerne an einem Baumstamm rauf und runter.

Sie haben kurze Vorderbeine und lange, kräftige Hinterbeine. Damit können sie sehr gut klettern und sogar 4 bis 5 Meter weit springen. Ihre Krallen sind spitz und der Schwanz ist buschig. Mit den scharfen Krallen halten sie Nüsse, Zapfen und Früchte fest, die sie verspeisen. Mit dem langen Schwanz steuern sie, wenn sie von Baum zu Baum springen. Die Ohren dieses Tieres heißen Pinselohren. Sie sehen auch sehr gut.

Vor Raubvögeln, Mardern und Füchsen müssen sie sich in Acht nehmen.

Eichhörnchen gehören zu den Nagetieren, und ihre Zähne wachsen ständig nach.

Im Herbst vergräbt das Tier Nüsse und Samen als Vorrat.

Das Nest dieses Nagetieres heißt Kobel.

Im Winter hält das Eichhörnchen Winterruhe, es schläft, wacht auf, frisst und schläft dann weiter.

Hör dir den Sachtext gut an und fülle die Lücken aus.

Eichhörnchen leben im _____. Du siehst sie aber auch im _____ oder Garten. Meistens halten sie sich auf den _____ auf, sie sausen gerne an einem Baumstamm rauf und runter. Sie haben _____ Vorderbeine und _____, kräftige Hinterbeine. Damit können sie sehr gut _____ oder sogar 4 – 5 Meter weit _____.

Ihre Krallen sind scharf und der Schwanz ist _____. Mit den scharfen Krallen halten sie _____, Zapfen und Früchte fest, die sie verspeisen.

Mit dem langen _____ steuern sie, wenn sie von Baum zu Baum springen. Die Ohren des Tieres heißen _____. Sie sehen sehr gut.

Vor _____, Mardern und Füchsen müssen sie sich in Acht nehmen. Eichhörnchen gehören zu den _____, und ihre Zähne _____ ständig nach.

Im _____ vergräbt das Tier Nüsse und Samen als Vorrat.

Das Nest dieses Nagetieres heißt _____.

Im _____ hält das Eichhörnchen Winterruhe, es schläft, wacht auf, frisst und schläft dann weiter.

| | | | | |
|-------------|------------|---------|---------|------------|
| lange | Park | buschig | kurze | Nagetieren |
| Nüsse | Raubvögeln | Wald | Herbst | springen |
| Bäumen | wachsen | Winter | Schwanz | klettern |
| Pinselohren | Kobel | | | |

1. Welche drei Wörter findest du in der Wörterschlange? Kreuze an.
 NAGETIERKOBELVERGRABENNÜSSEWINTERHERBST

- fressen vergraben
 Nagetier Sommer
 Frühling Winter

2. Welches Wort ist ein zusammengesetztes Namenwort? Kreuze für jede Zeile an.

| | ja | nein |
|--------------|----|------|
| Nagetier | | |
| vergraben | | |
| Winterschlaf | | |
| buschig | | |
| Pinselohren | | |

3. Welcher Satz hat ein falsches Satzzeichen? Kreuze an.

- Wo hat das Eichhörnchen seine Nüsse versteckt!
 Eichhörnchen gehören zu den Nagetieren.
 Achtung, pass auf, ein Raubvogel ist im Anflug!

4. Wie sieht der Schwanz des Eichhörnchens aus?

Der Schwanz des Eichhörnchens ist

- dünn
 buschig
 gerade

5. Welche Wörter sind richtig geschrieben? Kreuze an.

- Nagetir Wintervorrat
 vergraben Nüße



6. Was gehört zusammen? Ordne A B C und D zu.

| | |
|---|-----|
| A | du |
| B | er |
| C | wir |
| D | ich |



| | |
|--|-----------|
| | vergraben |
| | vergräbst |
| | vergrabe |
| | vergräbt |

7. Welches Wort fehlt? Kreuze an.

Mit dem langen _____ steuern sie, wenn sie von Baum zu Baum springen.

Krallen

Schwanz

Baum

Ast

8. Namenwörter können in der Einzahl und in der Mehrzahl stehen. Edi Eichhörnchen meint, das sind alles Mehrzahlwörter. Kreuze für jedes Wort an, ob das richtig oder falsch ist.

| | richtig | falsch |
|----------|---------|--------|
| Baum | | |
| Vögel | | |
| Nüsse | | |
| Nagetier | | |

9. Welche von diesen Wiewörtern haben ein Gegenteil? Kreuze an.

schnell

braun

weiß

hungrig

10. Stimmt das oder stimmt das nicht ?
- Eichhörnchen gehören zu den Nagetieren.
 - Im Frühling vergräbt das Tier Nüsse als Vorrat.
 - Die Hinterbeine helfen beim Steuern in der Luft.
 - Eichhörnchen haben runde Krallen.
 - Igel gehören zu den Feinden der Eichhörnchen.
 - Eichhörnchen leben im Wald, Park oder Garten.
11. Was könnte Edi Eichhörnchen sagen, wenn er mitten im Winter aufwacht und hungrig ist?
- „Gott sei Dank ist es schon schön warm!“
 - „Oje, wo habe ich nur die restlichen Nüsse versteckt?“
 - „Mann, hab ich einen Riesenhunger!“
 - „Herrlich, jetzt gehe ich raus und baue eine Schneeburg!“
12. Welche Informationen findest du in diesem kurzen Textteil?
- Eichhörnchen sind Nagetiere. Sie leben im Wald, Garten oder Park. Sie können sehr gut klettern und 4 bis 5 Meter weit springen. Raubvögel, Marder und Füchse gehören zu den Feinden des Eichhörnchens.*

| | |
|--|--|
| Eichhörnchen haben kurze Vorderbeine. | |
| Eichhörnchen gehören zur Gruppe der Nagetiere. | |
| Sie leben auf Wiesen und Feldern. | |
| Diese Nagetiere können fast 10 Meter weit springen. | |
| Vor Füchsen müssen sich Eichhörnchen in Acht nehmen. | |



13. Edi Eichhörnchen hat 62 Eicheln gesammelt. Jetzt möchte er seiner Freundin Erna erzählen, wie viele Eicheln er ungefähr gesammelt hat. Er rundet die Zahl auf ganze Zehner. Kreuze die richtige Zahl an. 70 50 60 100

14. In der Eichhörnchenschule erhält Edi folgendes Rechenrätzel: „Setze diese Zahlenreihen fort.“ Welche Zahlen gehören auf die Linien? Kreuze an.

6 - 12 - 18 - -
 20 30 32 24 28

15. Was kannst du zu dieser Eichhörnchen-Geschichte berechnen? Schreibe eine Frage, eine Rechnung und eine Antwort dazu auf.
Edi hat in seinem Kobel 47 Eicheln als Wintervorrat. Erna hat in ihrem Versteck 65 Eicheln.

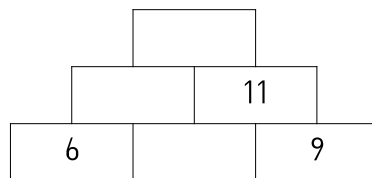
Frage:

Rechnung:

Antwort:








16. Edi hat mit seinen Freunden eine Zahlenmauer aus kleinen Ästen und Zapfen gelegt. Doch über ein paar Zahlen ist der Dachs darüber spaziert und man kann sie nicht mehr erkennen. Welche Zahlen gehören in die Zahlenmauer? Kreuze an.



- 3 2 7 8 10 19

17. In diesem Zahlenfeld sind manche Zahlen unter einer Eichel versteckt. Weißt du, wie sie heißen? Kreuze an.

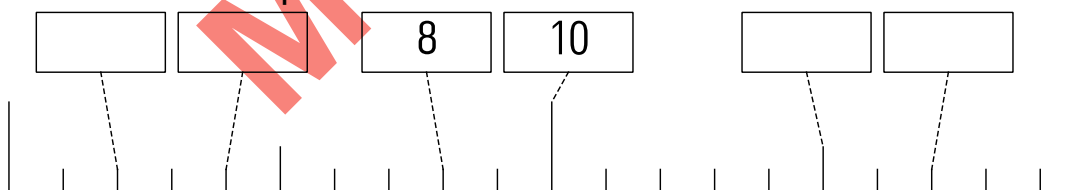
| | | | | | | | | | |
|----|---|---|----|---|----|----|----|---|---|
| 1 | 2 |  | 4 | 5 | 6 | 7 | 8 |  | 10 |
| 11 | 12 | 13 | 14 |  | 16 | 17 | 18 | 19 | 20 |
| 21 |  | 23 | 24 | 25 | 26 | 27 | 28 | 29 |  |

- 5 9 25 15 32
 22 40 30 13 3

18. Edi Eichhörnchen soll sechs Rechnungen erfinden, die das Ergebnis 24 haben. Kannst du ihm helfen? Du kannst plus, minus, mal und geteilt verwenden.

24

19. Auf diesem Zahlenstrahl hat es im Winter einige Zahlen zugeschnitten. Wie heißen die fehlenden Zahlen? Kreuze an.



- 5 4 3 2 14
 15 19 17 7 20

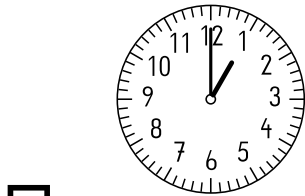
20. Das Eichhörnchen Edi klettert gerne auf Bäume. Das macht er in großen Sprüngen. Auf jedem Baum macht er 3 Sprünge in Richtung Baumkrone. Wie viel Sprünge hat er nach 5 Bäumen gemacht?

Kreuze die richtige Rechnung an.

- $3 + 5 =$ $3 \text{ mal } 5 =$ $5 - 3 =$

21. An einem kalten Wintermorgen wacht Edi um 11 Uhr vormittags auf. Dann verbringt er drei Stunden mit Fressen. Wie spät ist es, als das Eichhörnchen wieder einschläft?

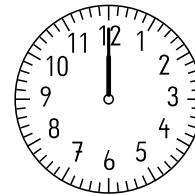
Kreuze an.



_____ Uhr



_____ Uhr



_____ Uhr

22. In der Eichhörnchenschule geht es um gerade und ungerade Zahlen.

Kreuze an.

| | gerade | ungerade |
|----|--------|----------|
| 5 | | |
| 10 | | |
| 7 | | |
| 8 | | |
| 11 | | |

23. Schau dir dieses Rechenrätsel an. Welche Zahlen kannst du hier einsetzen? Kreuze an.

$$70 - \square > 30$$

 10

 50

 20

 60

 70


24. Im Eichhörnchenrechenbuch hatte Edi folgende Aufgabe so gelöst:
 $30 - 10 = 2$

Aber seine Lehrerin ist damit nicht einverstanden. Welchen Fehler hat Edi gemacht?

25. Edi hat in seinem Wald die Tannenbäume gezählt. Es sind 35. Er hat die Zahl auf der Stellenwerttafel dargestellt:

| | |
|-------|-----------|
| Z | E |
| ☼ ☼ ☼ | ★ ★ ★ ★ ★ |

Wenn die Zehner und Einer vertauscht werden, wie heißt die Zahl dann? Kreuze an.

- 36 53 55 33

26. Hier siehst du die Zahlen von 1 bis 30. Wenn Edi zwei Eicheln auf zwei von diesen Zahlen legt und diese Zahlen zusammenzählt, dann erhält er als Ergebnis 17. Welche Lösung stimmt?

| | | | | | | | | | |
|----|----|----|----|----|----|----|----|----|----|
| 1 | 2 | 3 | 4 | 5 | 6 | 7 | 8 | 9 | 10 |
| 11 | 12 | 13 | 14 | 15 | 16 | 17 | 18 | 19 | 20 |
| 21 | 22 | 23 | 24 | 25 | 26 | 27 | 28 | 29 | 30 |

- 4/14
 6/16
 2/15



27. Edi hat seine Wohnung aufgeräumt und in einer Strichliste eingetragen, wie viele Vorräte er hat. Kannst du die Mengen in das Diagramm richtig eintragen?

| | |
|--------------|--|
| Tannenzapfen | |
| Eicheln | |
| Haselnüsse | |
| Walnüsse | |

12
11
10
9
8
7
6
5
4
3
2
1



Tannenzapfen Eicheln Haselnüsse Walnüsse

28. Erna stellt Edi ein Rechenrätsel: „Wenn du von meiner Startzahl 40 abziehst, dann erhältst du 50. Wie heißt meine Geheimzahl?“ Kreuze

das richtige Ergebnis an. 50 80 90 100



29. Edi hat in der Schule schon die Zahlen bis 20 gelernt. Er soll überlegen, ob die Aussagen richtig oder falsch sind. Kreuze an.

| | | | | | | | | | |
|----|----|----|----|----|----|----|----|----|----|
| 1 | 2 | 3 | 4 | 5 | 6 | 7 | 8 | 9 | 10 |
| 11 | 12 | 13 | 14 | 15 | 16 | 17 | 18 | 19 | 20 |

| | richtig | falsch |
|--|---------|--------|
| Die Zahl 15 ist in der fünften Spalte. | | |
| Die Zahl 16 ist in der ersten Zeile. | | |
| Unter der Zahl 6 steht die Zahl 16. | | |
| Die Zahl 20 steht in der letzten Spalte. | | |

Lösung: Edi Eichhörnchen



Hör dir den Sachtext gut an und fülle die Lücken aus.

Eichhörnchen leben im **Wald**. Du siehst sie aber auch im **Park** oder Garten. Meistens halten sie sich auf den **Bäumen** auf, sie sausen gerne an einem Baumstamm rauf und runter.

Sie haben **kurze** Vorderbeine und **lange**, kräftige Hinterbeine. Damit können sie sehr gut **klettern** oder sogar 4 – 5 Meter weit **springen**. Ihre Krallen sind spitz und der Schwanz ist **buschig**. Mit den scharfen Krallen halten sie **Nüsse**, Zapfen und Früchte fest, die sie verspeisen.

Mit dem langen **Schwanz** steuern sie, wenn sie von Baum zu Baum springen. Die Ohren des Tieres heißen **Pinselohren**. Sie sehen auch sehr gut.

Vor **Raubvögeln**, Mardern und Füchsen müssen sie sich in Acht nehmen.

Eichhörnchen gehören zu den **Nagetieren**, und ihre Zähne **wachsen** ständig nach.

Im **Herbst** vergräbt das Tier Nüsse und Samen als Vorrat.

Das Nest dieses Nagetieres heißt **Kobel**.

Im **Winter** hält das Eichhörnchen Winterruhe, es schläft, wacht auf, frisst und schläft dann weiter.

1. Welche drei Wörter findest du in der Wörterschlange? Kreuze an.
 NAGETIERKOBELVERGRABENNÜSSEWINTERHERBST

- fressen vergraben
 Nagetier Sommer
 Frühling Winter

2. Welches Wort ist ein zusammengesetztes Namenwort? Kreuze für jede Zeile an.

| | ja | nein |
|--------------|-------------------------------------|-------------------------------------|
| Nagetier | | <input checked="" type="checkbox"/> |
| vergraben | | <input checked="" type="checkbox"/> |
| Winterschlaf | <input checked="" type="checkbox"/> | |
| buschig | | <input checked="" type="checkbox"/> |
| Pinselohren | <input checked="" type="checkbox"/> | |

3. Welcher Satz hat ein falsches Satzzeichen? Kreuze an.

- Wo hat das Eichhörnchen seine Nüsse versteckt!
 Eichhörnchen gehören zu den Nagetieren.
 Achtung, pass auf, ein Raubvogel ist im Anflug!

4. Wie sieht der Schwanz des Eichhörnchens aus?

Der Schwanz des Eichhörnchens ist

- dünn
 buschig
 gerade

5. Welche Wörter sind richtig geschrieben? Kreuze an.

- Nagetir Wintervorrat
 vergraben Nüße



6. Was gehört zusammen? Ordne A B C und D zu.

| | |
|---|-----|
| A | du |
| B | er |
| C | wir |
| D | ich |



| | |
|---|-----------|
| C | vergraben |
| A | vergräbst |
| D | vergrabe |
| B | vergräbt |

7. Welches Wort fehlt? Kreuze an.

Mit dem langen _____ steuern sie, wenn sie von Baum zu Baum springen.

- Krallen Schwanz
 Baum Ast

8. Namenwörter können in der Einzahl und in der Mehrzahl stehen. Edi Eichhörnchen meint, das sind alles Mehrzahlwörter. Kreuze für jedes Wort an, ob das richtig oder falsch ist.

| | richtig | falsch |
|----------|-------------------------------------|-------------------------------------|
| Baum | | <input checked="" type="checkbox"/> |
| Vögel | <input checked="" type="checkbox"/> | |
| Nüsse | <input checked="" type="checkbox"/> | |
| Nagetier | | <input checked="" type="checkbox"/> |

9. Welche von diesen Wiewörtern haben ein Gegenteil? Kreuze an.

- schnell braun
 weiß hungrig

10. Stimmt das oder stimmt das nicht ?
- Eichhörnchen gehören zu den Nagetieren.
 - Im Frühling vergräbt das Tier Nüsse als Vorrat.
 - Die Hinterbeine helfen beim Steuern in der Luft.
 - Eichhörnchen haben runde Krallen.
 - Igel gehören zu den Feinden der Eichhörnchen.
 - Eichhörnchen leben im Wald, Park oder Garten.
11. Was könnte Edi Eichhörnchen sagen, wenn er mitten im Winter aufwacht und hungrig ist?
- „Gott sei Dank ist es schon schön warm!“
 - „Oje, wo habe ich nur die restlichen Nüsse versteckt?“
 - „Mann, hab ich einen Riesenhunger!“
 - „Herrlich, jetzt gehe ich raus und baue eine Schneeburg!“
12. Welche Informationen findest du in diesem kurzen Textteil?
- Eichhörnchen sind Nagetiere. Sie leben im Wald, Garten oder Park. Sie können sehr gut klettern und 4 bis 5 Meter weit springen. Raubvögel, Marder und Füchse gehören zu den Feinden des Eichhörnchens.*

| | |
|--|-------------------------------------|
| Eichhörnchen haben kurze Vorderbeine. | |
| Eichhörnchen gehören zur Gruppe der Nagetiere. | <input checked="" type="checkbox"/> |
| Sie leben auf Wiesen und Feldern. | |
| Diese Nagetiere können fast 10 Meter weit springen. | |
| Vor Füchsen müssen sich Eichhörnchen in Acht nehmen. | <input checked="" type="checkbox"/> |

13. Edi Eichhörnchen hat 62 Eicheln gesammelt. Jetzt möchte er seiner Freundin Erna erzählen, wie viele Eicheln er ungefähr gesammelt hat. Er rundet die Zahl auf ganze Zehner. Kreuze die richtige Zahl an. 70 50 60 100

14. In der Eichhörnchenschule erhält Edi folgendes Rechenrätzel: „Setze diese Zahlenreihen fort.“ Welche Zahlen gehören auf die Linien? Kreuze an.

$$6 - 12 - 18 - \underline{\quad} - \underline{\quad}$$

20 30 32 24 28

15. Was kannst du zu dieser Eichhörnchen-Geschichte berechnen? Schreibe eine Frage, eine Rechnung und eine Antwort dazu auf.
Edi hat in seinem Kobel 47 Eicheln als Wintervorrat. Erna hat in ihrem Versteck 65 Eicheln.

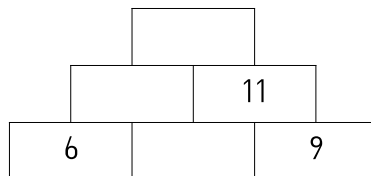
Frage:

Rechnung:

Antwort:








16. Edi hat mit seinen Freunden eine Zahlenmauer aus kleinen Ästen und Zapfen gelegt. Doch über ein paar Zahlen ist der Dachs darüber spaziert und man kann sie nicht mehr erkennen. Welche Zahlen gehören in die Zahlenmauer? Kreuze an.



- 3 2 7 8 10 19

17. In diesem Zahlenfeld sind manche Zahlen unter einer Eichel versteckt. Weißt du, wie sie heißen? Kreuze an.

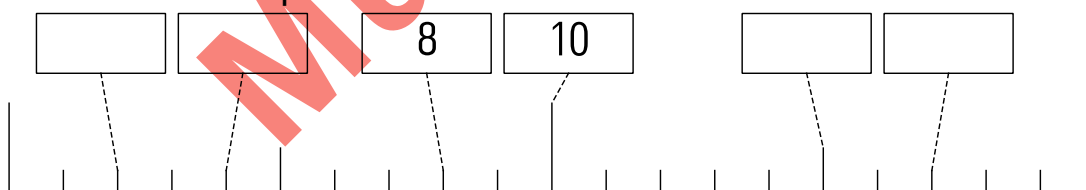
| | | | | | | | | | |
|----|---|---|----|---|----|----|----|---|---|
| 1 | 2 |  | 4 | 5 | 6 | 7 | 8 |  | 10 |
| 11 | 12 | 13 | 14 |  | 16 | 17 | 18 | 19 | 20 |
| 21 |  | 23 | 24 | 25 | 26 | 27 | 28 | 29 |  |

- 5 9 25 15 32
 22 40 30 13 3

18. Edi Eichhörnchen soll sechs Rechnungen erfinden, die das Ergebnis 24 haben. Kannst du ihm helfen? Du kannst plus, minus, mal und geteilt verwenden.

24

19. Auf diesem Zahlenstrahl hat es im Winter einige Zahlen zugeschnitten. Wie heißen die fehlenden Zahlen? Kreuze an.



- 5 4 3 2 14
 15 19 17 7 20

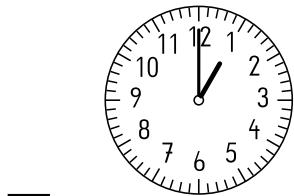
20. Das Eichhörnchen Edi klettert gerne auf Bäume. Das macht er in großen Sprüngen. Auf jedem Baum macht er 3 Sprünge in Richtung Baumkrone. Wie viel Sprünge hat er nach 5 Bäumen gemacht?

Kreuze die richtige Rechnung an.

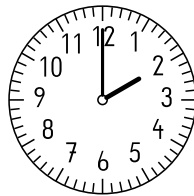
- $3 + 5 =$ $3 \text{ mal } 5 =$ $5 - 3 =$

21. An einem kalten Wintermorgen wacht Edi um 11 Uhr vormittags auf. Dann verbringt er drei Stunden mit Fressen. Wie spät ist es, als das Eichhörnchen wieder einschläft?

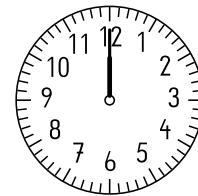
Kreuze an.



Uhr



Uhr



Uhr

22. In der Eichhörnchenschule geht es um gerade und ungerade Zahlen.

Kreuze an.

| | gerade | ungerade |
|----|-------------------------------------|-------------------------------------|
| 5 | | <input checked="" type="checkbox"/> |
| 10 | <input checked="" type="checkbox"/> | |
| 7 | | <input checked="" type="checkbox"/> |
| 8 | <input checked="" type="checkbox"/> | |
| 11 | | <input checked="" type="checkbox"/> |

23. Schau dir dieses Rechenrätsel an. Welche Zahlen kannst du hier einsetzen? Kreuze an.

$$70 - \square > 30$$

10 50 20 60 70



24. Im Eichhörnchenrechenbuch hatte Edi folgende Aufgabe so gelöst:
 $30 - 10 = 2$

Aber seine Lehrerin ist damit nicht einverstanden. Welchen Fehler hat Edi gemacht? **Edi hat vergessen, eine Null anzuschreiben.**

25. Edi hat in seinem Wald die Tannenbäume gezählt. Es sind 35. Er hat die Zahl auf der Stellenwerttafel dargestellt:

| Z | E |
|-----------|-----|
| ☼ ☼ ☼ ☼ ☼ | ★ ★ |

Wenn die Zehner und Einer vertauscht werden, wie heißt die Zahl dann? Kreuze an.

- 36
 53
 55
 25

26. Hier siehst du die Zahlen von 1 bis 30. Wenn Edi zwei Eicheln auf zwei von diesen Zahlen legt und diese Zahlen zusammenzählt, dann erhält er als Ergebnis 17. Welche Lösung stimmt?

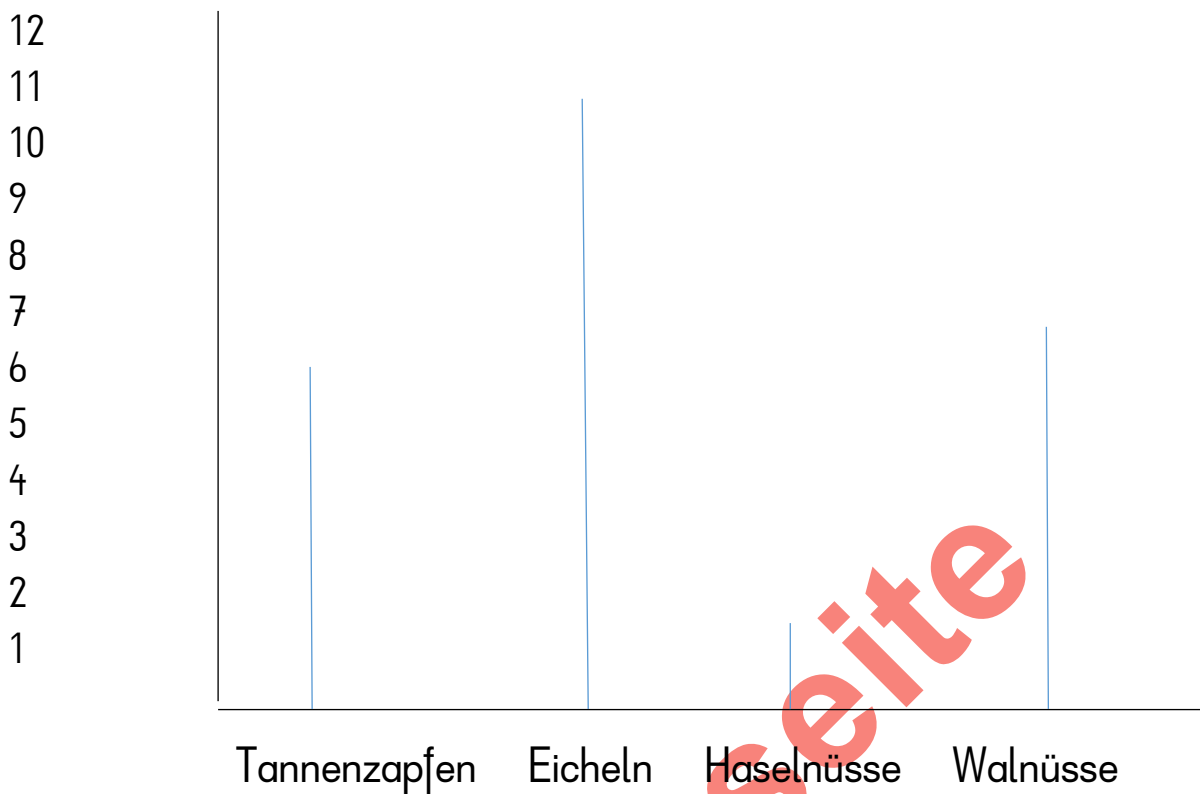
| | | | | | | | | | |
|----|----|----|----|----|----|----|----|----|----|
| 1 | 2 | 3 | 4 | 5 | 6 | 7 | 8 | 9 | 10 |
| 11 | 12 | 13 | 14 | 15 | 16 | 17 | 18 | 19 | 20 |
| 21 | 22 | 23 | 24 | 25 | 26 | 27 | 28 | 29 | 30 |

- 4/14
 6/16
 2/15



27. Edi hat seine Wohnung aufgeräumt und in einer Strichliste eingetragen, wie viele Vorräte er hat. Kannst du die Mengen in das Diagramm richtig eintragen?

| | |
|--------------|--|
| Tannenzapfen | |
| Eicheln | |
| Haselnüsse | |
| Walnüsse | |



28. Erna stellt Edi ein Rechenrätsel: „Wenn du von meiner Startzahl 40 abziehst, dann erhältst du 50. Wie heißt meine Geheimzahl?“ Kreuze

- das richtige Ergebnis an. 50 80 90 100



29. Edi hat in der Schule schon die Zahlen bis 20 gelernt. Er soll überlegen, ob die Aussagen richtig oder falsch sind. Kreuze an.

| | | | | | | | | | |
|----|----|----|----|----|----|----|----|----|----|
| 1 | 2 | 3 | 4 | 5 | 6 | 7 | 8 | 9 | 10 |
| 11 | 12 | 13 | 14 | 15 | 16 | 17 | 18 | 19 | 20 |

| | richtig | falsch |
|--|-------------------------------------|-------------------------------------|
| Die Zahl 15 ist in der fünften Spalte. | <input checked="" type="checkbox"/> | |
| Die Zahl 16 ist in der ersten Zeile. | | <input checked="" type="checkbox"/> |
| Unter der Zahl 6 steht die Zahl 16. | <input checked="" type="checkbox"/> | |
| Die Zahl 20 steht in der letzten Spalte. | <input checked="" type="checkbox"/> | |