

# Tierische Kompetenzaufgaben

Fächerübergreifende Kompetenzaufgaben in

Deutsch



Mathematik



Sachunterricht

für die 3.Schulstufe

Wenn Sie als Lehrperson mit dieser Mappe arbeiten, sind

Sie mit ihren SchülerInnen sehr gut auf die neuen

IKM-Überprüfungen auf der 3. Schulstufe vorbereitet.

Musterseite

## Impressum:

Titel: Tierische Kompetenzaufgaben... für die 3. Schulstufe (**Band 3**)

Autorinnen: Elisabeth Kalß, Heubühel 38, A-6800 Feldkirch, [elisabeth.kalss@lampertmail.at](mailto:elisabeth.kalss@lampertmail.at); Evelyn Friedl, Bschrabs 10, 6644 Elmen, [ev.friedl@tsn.at](mailto:ev.friedl@tsn.at); Hörbeispiele: Elisabeth Kalß (2. Klasse), Martin Schwarz (3. Klasse), Evelyn Friedl (4. Klasse); Lektorat: OSRin Cordula Egger VDin i.R., Produktion: Schulbedarfzentrum, A-3910 Zwettl, Syrafeld 20/1, [www.lernen.at](http://www.lernen.at); Grafiken: Bilder und Cliparts aus pixabay bzw. eigene Fotografien; Satz und Layout: Elisabeth Kalß, Evelyn Friedl; Verlag: Schulbedarfzentrum, E. Schwarzinger, A-3910 Zwettl, Syrafeld 20/1, Tel.: +43(0)2822/53535-0, Fax: DW: 4, e-mail: [office@lernen.at](mailto:office@lernen.at), [www.lernen.at](http://www.lernen.at); Urheber- und Leistungsschutzrechte: Elisabeth Kalß, Evelyn Friedl, Martin Schwarz, © Juli 2019 bei Schulbedarfzentrum, E. Schwarzinger, 1. Auflage 2019. Die Verwendung der Texte und Bilder, auch auszugsweise, ist ohne Zustimmung des Verlages urheberrechtswidrig und strafbar. Dies gilt auch für Vervielfältigungen, Übersetzungen, Mikroverfilmungen und für die Verarbeitung mit elektronischen Systemen. Die Vervielfältigung der Arbeitsblätter ist nur für den Schulgebrauch an einer Schule gestattet. Jede weitere Verwendung sowie Vervielfältigung, insbesondere durch Printmedien und audiovisuelle Medien, sind aufgrund des Urheberrechtes verboten und bedürfen der ausdrücklichen Zustimmung der Autoren und des Verlages. Alle Rechte vorbehalten. Für Veröffentlichung: Quellenangabe



## Vorwort der Autorinnen



### Kompetenzaufgaben machen Spaß ... und schlau!

Liebe Kolleginnen und Kollegen,  
wie können wir unsere Schülerinnen und Schüler einerseits und uns Lehrpersonen andererseits motivieren, gerne und zugleich erfolgreich mit Kompetenzaufgaben zu arbeiten, das war der Ausgangspunkt unserer Arbeit.

In 15 Tiergeschichten, die fächerübergreifend in Sachunterricht, Deutsch und Mathematik ausgearbeitet sind, dürfen Aufgabenstellungen in Kompetenzformaten bearbeitet und gelöst werden.

Es werden in diesen Übungsbeispielen alle Kompetenzbereiche in Mathematik (Operieren und Darstellen, Arbeiten mit Zahlen und Größen, Modellieren, Arbeiten mit Ebene und Raum, Probleme stellen und lösen) und in Deutsch die Bereiche Hören, Lesen, Schreiben, Verfassen von Texten, Rechtschreiben und Sprachbetrachtung angesprochen.

Wir haben in diese Arbeit viel Begeisterung und Aufwand gesteckt, alle Beispiele auch mehrfach in unseren Klassen erprobt, und die Kinder hatten großen Spaß bei ihrer Arbeit mit unseren Ideen.

Trotzdem könnte sich noch der eine oder andere kleine Fehler versteckt haben. Abschließend wünschen wir Ihnen viel Spaß und Erfolg beim Ausprobieren unserer «Tierischen Kompetenzaufgaben».

Elisabeth Kalß



Evelyn Friedl



**Musterseite**

## Inhaltsverzeichnis – 3. Klasse

- 1. Thema: Edi Eichhörnchen 
- 2. Thema: Fritz Fledermaus 
- 3. Thema: Murmi und Mursel 
- 4. Thema: Luisa, die Spinne 
- 5. Thema: Rudi Rentier 
- 6. Thema: Eric Eisbär 
- 7. Thema: Fred Frosch 
- 8. Thema: Sum, die Biene 
- 9. Thema: Mika, der Marienkäfer 
- 10. Thema: Brunhilde, die Bachforelle 
- 11. Thema: Bert Biber 
- 12. Thema: Anton, der Alpensalamander 
- 13. Thema: Klaus, der Spatz 
- 14. Thema: Manfred Maulwurf 
- 15. Thema: Oskar, der Rehbock 

Die Hörbeispiele, passend zu jedem Sachtext, sind auf der CD.

## Checkliste Bildungsstandards Deutsch

### **Kompetenzbereich Hören, Sprechen, Miteinander-Reden:**

1. Verständlich erzählen und anderen verstehend zuhören:
  - SchülerInnen können Erlebnisse zuhörerbezogen erzählen
  - SchülerInnen können über Begebenheiten und Erfahrungen verständlich sowie thematisch zusammenhängend sprechen
  - SchülerInnen können aufmerksam zuhören
2. Informationen einholen und sie an andere weitergeben:
  - SchülerInnen können Informationen über Lebewesen, Gegenstände sowie Sachzusammenhänge einholen
  - SchülerInnen können Beobachtungen und Sachverhalte so darstellen, dass sie für Zuhörerinnen und Zuhörer verständlich werden
3. In verschiedenen Situationen sprachlich angemessen handeln:
  - SchülerInnen können Situationen richtig einschätzen und sprachlich angemessen reagieren
  - SchülerInnen verfügen über Sprachkonventionen für unterschiedliche Sprechakte
4. In Gesprächen Techniken und Regeln anwenden
  - SchülerInnen können mit anderen zu einem Thema sprechen, es weiter denken und eigene Meinung dazu äußern
  - SchülerInnen können Gesprächsbeiträge aufnehmen und sie weiterführen
  - SchülerInnen können die eigene Meinung angemessen äußern und vertreten bzw. einsehen, wenn sie sich geirrt haben
  - SchülerInnen können sich an Gesprächsregeln halten, anderen respektvoll zuhören und sich fair mit der Meinung auseinandersetzen
  - Schülerinnen können in Konflikten nach gemeinsamen Lösungen suchen
5. Sprachfähigkeiten erweitern und an der Standardsprache orientiert sprechen:
  - SchülerInnen verfügen in aktiver Sprachverwendung über einen altersadäquaten Wortschatz
  - SchülerInnen können Formen von Wörtern und Sätzen standardsprachlich korrekt verwenden
6. Deutlich und ausdrucksvoll sprechen:
  - SchülerInnen können verständlich, ausdrucksvoll und an der Standardsprache ausgerichtet sprechen
  - SchülerInnen können Gestik, Mimik und Stimmführung zur Unterstützung sprachlicher Aussagen einsetzen

## Kompetenzbereich Lesen – Umgang mit Texten und Medien:

1. Die Lesemotivation bzw. das Leseinteresse festigen und vertiefen:
  - SchülerInnen können beim Vorlesen interessiert und bewusst zuhören
  - SchülerInnen können Bücher und Texte nach eigenem Interesse in verschiedenen Medien selbst auswählen
2. Über eine altersadäquate Lesefertigkeit und ein entsprechendes Leseverständnis verfügen:
  - SchülerInnen können ihre Lesefertigkeit an einfachen Texten zeigen
  - SchülerInnen verfügen über ein sicheres Leseverständnis auf der Wort- und Satzebene
  - SchülerInnen können ihre Verlesungen korrigieren
3. Den Inhalt von Texten mit Hilfe von Arbeitstechniken und Lesestrategien erschließen:
  - SchülerInnen können Arbeitstechniken und Lesestrategien zur Texterschließung anwenden
  - SchülerInnen können Informationen aus literarischen Texten sowie aus Sach- und Gebrauchstexten entnehmen
  - SchülerInnen können zur Klärung fehlender bzw. unzureichender Informationen zusätzliche Quellen, einschließlich elektronischer Medien, nutzen
  - SchülerInnen können Informationen aus Texten miteinander vergleichen
  - SchülerInnen können Inhalte/Informationen aus Texten ordnen, den Verlauf einer Handlung erschließen
  - SchülerInnen können das Wesentliche eines Textes erfassen
4. Das Textverständnis klären und über den Sinn von Texten sprechen:
  - SchülerInnen können ihr Textverständnis artikulieren und kommunizieren
  - SchülerInnen können den Sinn von Texten klären und nicht ausdrücklich genannte Sachverhalte verstehen
  - SchülerInnen können zu einem Text Stellung nehmen und ihre Meinung begründen
5. Verschiedene Texte gestaltend oder handelnd umsetzen:
  - SchülerInnen können einen Text sinngestaltend vortragen bzw. ihn umgestalten
  - SchülerInnen können Sach- und Gebrauchstexte für die Ausführung bestimmter Tätigkeiten verstehen und nutzen
6. Formale und sprachliche Gegebenheiten in Texten erkennen:
  - SchülerInnen können einfache sprachliche und formale Gestaltung sowie den Aufbau von Texten erkennen
  - SchülerInnen können Textsorten nach wesentlichen Merkmalen unterscheiden
7. Literarische Angebote und Medien aktiv nutzen:
  - SchülerInnen können Bücher und Medien zur Gewinnung von Informationen und zur Erweiterung ihres Wissens nutzen

- SchülerInnen können literarische Angebote zur Erweiterung ihres Selbst- und Weltverständnisses sowie zur Unterhaltung nutzen

### **Kompetenzbereich Verfassen von Texten:**

1. Für das Verfassen von Texten entsprechende Schreibansätze nutzen, Texte planen:
  - SchülerInnen können Schreibsituationen und Ideen für das Schreiben aufgreifen
  - SchülerInnen können mitteilenswerte Inhalte erkennen
  - SchülerInnen können einen Text in Hinsicht auf Schreibabsicht bzw. Leserinnen und Leser bzw. Verwendungszusammenhänge planen
  - SchülerInnen können Informationsquellen für die Planung von Texten nutzen, Textentwürfe notieren
  - SchülerInnen können sich sprachliche und gestalterische Mittel überlegen und notieren
2. Texte der Schreibabsicht entsprechend verfassen:
  - SchülerInnen können Texte in unterschiedlichen Formen verfassen, um zu erzählen, zu unterhalten, zu appellieren, zu informieren oder etwas zu notieren
  - SchülerInnen können Texte verfassen, um für sie persönliche Bedeutsames wie Erfahrungen, Gefühle, Ideen ausdrücken
3. Texte strukturiert und für Leserinnen bzw. Leser verständlich verfassen:
  - SchülerInnen können Texte verständlich und adressatengerecht schreiben
  - SchülerInnen können ihre Texte sachlich angemessen bzw. dem Handlungsaufbau entsprechend strukturieren
4. Beim Verfassen von Texten sprachliche Mittel bewusst einsetzen:
  - SchülerInnen können bei der Wortwahl und der Formulierung von Sätzen bewusst sprachliche Gestaltungsmittel verwenden
  - SchülerInnen können Sätze zu einem Text verbinden, indem sie geeignete sprachliche Mittel einsetzen
5. Texte überprüfen, überarbeiten und berichtigen:
  - SchülerInnen können Texte im Hinblick auf Verständlichkeit, Aufbau, sprachliche Gestaltung und Wirkung überprüfen und überarbeiten
  - SchülerInnen können einfache Texte im Hinblick auf Sprachrichtigkeit und Rechtschreibung berichtigen

### **Kompetenzbereich Rechtschreiben:**

1. Einen begrenzten Wortschatz normgerecht schreiben:
  - SchülerInnen können einen begrenzten Schreibwortschatz in ihren Sätzen und Texten normgerecht anwenden



- SchülerInnen können beim Ab- und Aufschreiben orthografische Regelmäßigkeiten erfassen
2. Regelungen für normgerechtes Schreiben kennen und anwenden:
    - SchülerInnen kennen die wichtigsten Regeln der Rechtschreibung und können sie anwenden
    - SchülerInnen können ihr erworbenes Sprach- und Regelwissen für normgerechtes Schreiben und zur Überarbeitung ihrer Schreibprodukte nutzen
  3. Für normgerechtes Schreiben Rechtschreibstrategien und Arbeitstechniken anwenden:
    - SchülerInnen können das Mitsprechen beim Schreiben bewusst einsetzen
    - SchülerInnen können für das richtige Schreiben von Wörtern die Möglichkeit des Ableitens und Verlängerns nutzen
    - SchülerInnen verfügen über angemessene Nachschlagetechniken
    - SchülerInnen entdecken Regelmäßigkeiten der Rechtschreibung und können sie verbalisieren bzw. kommentieren
    - SchülerInnen erkennen Unsicherheiten beim Rechtschreiben und können für normgerechtes Schreiben Rechtschreibstrategien und Arbeitstechniken anwenden

### **Kompetenzbereich Einsicht ins Sprache durch Sprachbetrachtung:**

1. Sprachliche Verständigung klären:
  - SchülerInnen können Merkmale und Funktionen von gesprochener und geschriebener Sprache unterscheiden und darüber sprechen
  - SchülerInnen können eigene Ausdrucksformen mit der Standardsprache vergleichen
  - SchülerInnen können Gründe für Verstehens- und Verständigungsprobleme finden
2. Möglichkeiten der Wortbildung für sprachliche Einsichten nutzen:
  - SchülerInnen können zu einem Wortstamm gehörende Wörter erkennen
  - SchülerInnen können das Zusammensetzen von Wörtern, auch verschiedener Wortarten, als Möglichkeit der Wortbildung erkennen
  - SchülerInnen können bedeutungsunterscheidende und formverändernde Funktionen von Wortbausteinen verstehen
  - SchülerInnen können Bedeutungsunterschiede sinnverwandter Wörter klären
  - SchülerInnen können kreative Sprachmittel für Einsichten in die Wortbildung nutzen
3. Über Einsichten in die Funktion von Wort und Satz verfügen:
  - SchülerInnen können die wichtigsten sprachlichen Zeitformen unterscheiden
  - SchülerInnen erkennen die Funktion von Formveränderungen in Wörtern und Sätzen
  - SchülerInnen kennen die Funktion der wichtigsten Wort- und Satzarten und können für diese Fachbezeichnungen verwenden
  - SchülerInnen können Satzglieder unterscheiden und die wichtigsten benennen

4. Gemeinsamkeiten und Unterschiede von Sprachen feststellen:

- SchülerInnen können in gebräuchlichen Fremdwörtern Besonderheiten und Unterschiede im Vergleich zu deutschen Wörtern erkennen
- SchülerInnen können Elemente der eigenen Sprache mit solchen anderer Sprachen im Hinblick auf Aussprache, Bedeutung und Schriftbild vergleichen
- SchülerInnen können Merkmale von Regionalsprache und Standardsprache unterscheiden

**Musterseite**

## Checkliste Bildungsstandards Mathematik

### Allgemeine mathematische Kompetenzen:

#### **Kompetenzbereich Modellieren:**

1. Sachsituationen in ein mathematisches Modell übertragen, diese lösen und auf die Aufgabensituation beziehen:
  - SchülerInnen können aus Sachsituationen relevante Informationen entnehmen
  - SchülerInnen können passende Lösungswege finden
  - SchülerInnen können die Ergebnisse interpretieren und sie überprüfen
2. Mathematische Modelle auf Sachsituationen übertragen:
  - SchülerInnen können zu Termen und Gleichungen Sachsituationen erstellen

#### **Kompetenzbereich Operieren:**

1. Mathematische Abläufe durchführen:
  - SchülerInnen können Zahlen, Größen und geometrische Figuren strukturieren
  - SchülerInnen können arithmetische Operationen und Verfahren durchführen
  - SchülerInnen können geometrische Konstruktionen durchführen
2. Mit Tabellen und Grafiken arbeiten:
  - SchülerInnen können Tabellen und Grafiken erstellen
  - SchülerInnen können Informationen aus Tabellen und Grafiken entnehmen

#### **Kompetenzbereich Kommunizieren:**

1. Mathematische Sachverhalte verbalisieren und begründen:
  - SchülerInnen können mathematische Begriffe und Zeichen sachgerecht in Wort und Schrift benützen
  - SchülerInnen können ihre Vorgangsweise beschreiben und protokollieren
  - SchülerInnen können Lösungswege vergleichen und ihre Aussagen und Handlungsweisen begründen
2. Mathematische Sachverhalte in unterschiedlichen Repräsentationsformen darstellen:
  - SchülerInnen können ihre Vorgangsweisen in geeigneten Repräsentationsformen festhalten
  - SchülerInnen können Zeichnungen und Diagramme erstellen

#### **Kompetenzbereich Problemlösen:**

1. Mathematisch relevante Fragen erstellen:
  - SchülerInnen können ein innermathematisches Problem erkennen und dazu relevante Fragen stellen
2. Lösungsstrategien (er)finden und nutzen:
  - SchülerInnen können geeignete Lösungsaktivitäten wie Vermuten, Probieren, Anlegen von Tabellen oder Erstellen von Skizzen anwenden

- SchülerInnen können zielführende Denkstrategien wie systematisches Probieren oder Nutzen von Analogien einsetzen

### Inhaltliche mathematische Kompetenzen:

#### **Kompetenzbereich Arbeiten mit Zahlen:**

- SchülerInnen können Zahlen richtig darstellen
- SchülerInnen können Zahlen im Zahlenraum richtig einordnen
- SchülerInnen können Relationen zwischen den Zahlen erkennen und die Wertigkeit von Zahlen benennen

#### **Kompetenzbereich Arbeiten mit Operationen:**

- SchülerInnen verstehen die mündlichen und schriftlichen Rechenverfahren
- SchülerInnen kennen die Ableitungen
- SchülerInnen begreifen die Umkehraufgaben als Überprüfungsinstrument

#### **Kompetenzbereich Arbeit mit Größen:**

- SchülerInnen haben eine Vorstellung von Größen
- SchülerInnen können mit passenden Maßeinheiten rechnen
- Schülerinnen können Maßeinheiten umrechnen
- SchülerInnen können mit Geld umgehen
- SchülerInnen können die Uhrzeit und verschiedene Berechnungen dazu lösen
- SchülerInnen können mit Geld umgehen

#### **Kompetenzbereich Arbeiten mit Ebene und Raum:**

- SchülerInnen haben ein räumliches Vorstellungsvermögen und erkennen geometrische Figuren
- SchülerInnen können mit geometrischen Figuren operieren und Beziehungen zwischen den Formen herstellen
- SchülerInnen können Baupläne erstellen und Gebilde nach Plänen bauen
- SchülerInnen können Umfänge und Flächen berechnen und mit Netzen von Körpern umgehen

# Edi, das 1. Thema Eichhörnchen



Eichhörnchen findest du in Wäldern und Parks. Sie sind sehr schnell zufräulich und lassen sich auch füttern. Bereits im Altertum war das Eichhörnchen als „Spieltier“ besonders bei Kindern sehr beliebt.

Auf der ganzen Welt gibt es bis zu 190 verschiedene Arten von Eichhörnchen, die zur Hörnchen Familie zählen.

In Europa ist nur das Europäische Eichhörnchen heimisch. Es ist bis 2000 m Höhe weit verbreitet.

Sein Körper ist ca. 25 - 30 cm lang, hinzu kommt der kräftige, buschige Schwanz von fast 20 cm Länge. Es ist sehr leicht und wiegt zwischen 300 und 500 g. Dem Schwanz kommen sehr vielfältige Funktionen zu. Nicht nur zum Halten des Gleichgewichtes beim Klettern, sondern auch zum Wärmen im Winter und bei der Paarung ist er wichtig. Natürlich wird auch beim Flug von der Baumspitze der Schwanz eingesetzt.

Im Winter wachsen an den Ohren kleine Haare als Pinsel.

Sein Gehör ist sehr gut, bestimmte Geräusche (Knistern oder Knacken) sind Schlüsselreize für eine sofortige Flucht. Im Herbst vergräbt das Tier Nüsse und Samen als Vorrat. Das Nest dieses Nagetieres heißt Kobel.

Im Winter hält das Eichhörnchen Winterruhe, es schläft, wacht auf, frisst und schläft dann weiter.

1. Hör dir den Sachtext gut an, fülle die Lücken aus und beantworte anschließend die Fragen.

Eichhörnchen findest du in Wäldern und Parks. Sie sind sehr schnell \_\_\_\_\_ und lassen sich auch füttern. Bereits im Altertum war das Eichhörnchen als „Spieltier“ besonders bei Kindern sehr beliebt.

Auf der ganzen Welt gibt es bis zu 190 \_\_\_\_\_ Arten von Eichhörnchen, die zur Hörnchen Familie zählen.

In Europa ist nur das Europäische Eichhörnchen \_\_\_\_\_. Es ist bis 2000 m Höhe weit verbreitet.

Sein Körper ist ca. 25 - 30 cm lang, hinzu kommt der kräftige, \_\_\_\_\_ Schwanz von fast 20 cm Länge. Es ist sehr leicht und wiegt zwischen 300 und \_\_\_\_ g. Dem Schwanz kommen sehr \_\_\_\_\_ Funktionen zu. Nicht nur zum Halten des Gleichgewichtes beim Klettern, sondern auch zum Wärmen im Winter und bei der \_\_\_\_\_ ist er wichtig. Natürlich wird auch beim Flug von der Baumspitze der Schwanz eingesetzt.

Im Winter wachsen an den Ohren kleine Haare als Pinsel.

Sein Gehör ist sehr gut, bestimmte Geräusche (Knistern oder Knacken) sind Schlüsselreize für eine sofortige Flucht. Im Herbst vergräbt das Tier \_\_\_\_\_ und Samen als Vorrat. Das Nest dieses Nagetieres heißt \_\_\_\_\_.

Im Winter hält das Eichhörnchen \_\_\_\_\_, es schläft, wacht auf, frisst und schläft dann weiter.

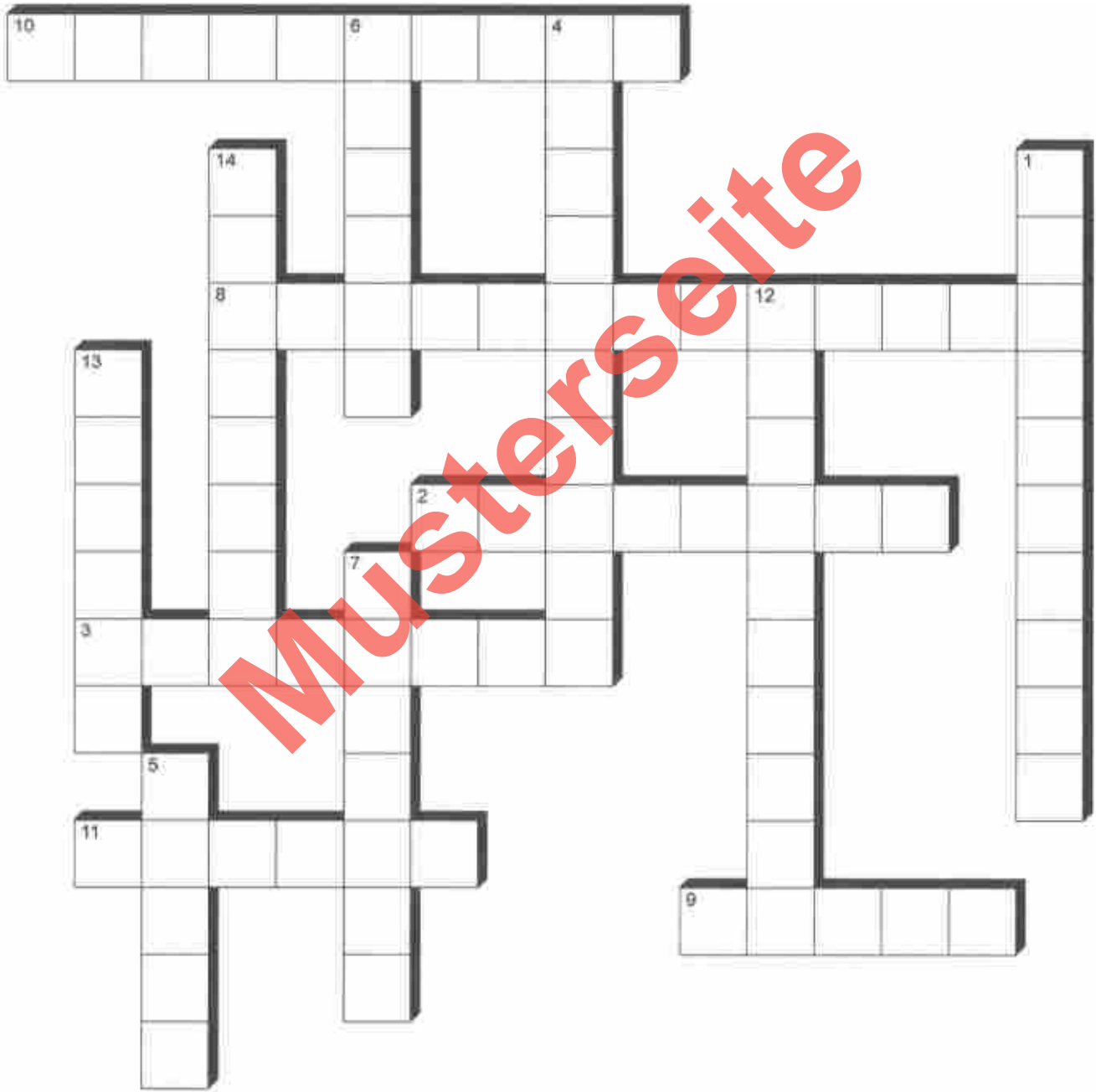
Lösungswörter: vielfältige · verschiedene · Paarung · Winterruhe · buschige · vertraulich · Nüsse · Kobel · 500 · heimisch

## 2. Deine Lehrerin/ Dein Lehrer liest dir Wörter vor.

Hör gut hin und nummeriere die gehörten Wörter der Reihe nach.

Trage sie anschließend in das Kreuzworträtsel ein

\_\_\_ leicht    \_\_\_ Gleichgewicht    \_\_\_ zum Halten    \_\_\_ Kobel  
\_\_\_ vertraulich    \_\_\_ Winterruhe    \_\_\_ Pinsel    \_\_\_ Vorrat  
\_\_\_ Gehör    \_\_\_ Altertum    \_\_\_ Schwanz    \_\_\_ Nagetier  
\_\_\_ Baumspitze    \_\_\_ Hörnchen



### 3. Worum geht es im Text? Kreuze an. ☒

Sein Körper ist ca. 25 - 30 cm lang, hinzu kommt der kräftige, buschige Schwanz von fast 20 cm Länge. Es ist sehr leicht und wiegt zwischen 300 und 500 g. Dem Schwanz kommen sehr vielfältige Funktionen zu. Nicht nur zum Halten des Gleichgewichtes beim Klettern, sondern auch zum Wärmen im Winter und bei der Paarung ist er wichtig. Natürlich wird auch beim Flug von der Baumspitze der Schwanz eingesetzt.

- Es geht um die Ernährung von Eichhörnchen.
- Es geht um die Lebensweise von Eichhörnchen.
- Es geht um den Schwanz der Eichhörnchen.
- Es geht darum, wo Eichhörnchen leben.

### 4. Welcher Satz beginnt nicht mit einer Ortsangabe? Kreuze an. ☒

- Letzte Nacht fraß ein Eichhörnchen am Futterplatz für Vögel.
- Im Wald siehst du viele Eichhörnchen springen.
- Im Park findest du Eichhörnchen.
- Auf einer Wiese leben wenige Eichhörnchen.

### 5. Welches Wort ist ein zusammengesetztes Namenwort? Kreuze an. ☒

- Winterruhe
- Schwanz
- Nagetier
- Nest





6. Welche Aussage passt nicht zum Text? Kreuze an. ☒

Im Winter wachsen an den Ohren kleine Haare als Pinsel.  
Sein Gehör ist sehr gut, bestimmte Geräusche (Knistern oder Knacken) sind Schlüsselreize für eine sofortige Flucht. Im Herbst vergräbt das Tier Nüsse und Samen als Vorrat. Das Nest dieses Nagetieres heißt Kobel.

- Das Nest des Nagetieres heißt Kobel.
- Das Eichhörnchen ist sehr leicht. Es wiegt nur zwischen 300 und 500 g.
- Edis Gehör ist sehr gut.
- Im Winter wachsen Edi an den Ohren kleine Haare als Pinsel.

7. Wo könnten sich die Eichhörnchen versteckt haben? Kreuze an. ☒

Leo findet im Wald ein Eichhörnchennest.

- Im Stall bei den Schweinen.
- In der hohen, alten Eiche.
- In der Legokiste.
- In der Kirche.

8. Die Kinder machen mit ihren Eltern einen Waldurlaub.

Sie übernachten in einem Baumhaus in der Nähe eines Sees. Was können die Kinder unternehmen, sehen oder hören? Kreuze an. ☒☒

Die Kinder können ....

- schwimmen gehen.
- ein Eichhörnchen beim Springen beobachten.
- ein Schwein ganz aus der Nähe sehen.
- auf einem Pferd reiten.



9. Welches Wort ist zu viel? Kreuze an. ☒

Natürlich wird auch beim Flug von der die Baumspitze der Schwanz eingesetzt.

- auch
- wird
- die
- Schwanz



10. Was stimmt? Kreuze für jede Zeile an. ☒

	richtig	falsch
Edis Körper ist ca. 25-30 cm lang.		
Zum Halten braucht das Eichhörnchen seinen Schwanz.		
Eichhörnchen halten einen Winterschlaf.		
Edis Nest nennt man Kogel.		
Im Winter schlafen Eichhörnchen sehr viel. Aber sie fressen auch.		
Eichhörnchen wiegen zwischen 300 und 600 g.		
Edi findest du in Wäldern, aber auch in Parks.		

11. LKIKKVORRATJKIUZPINSELKJUHUNESTHUZGTOHRENKLOKJUZH WINTER

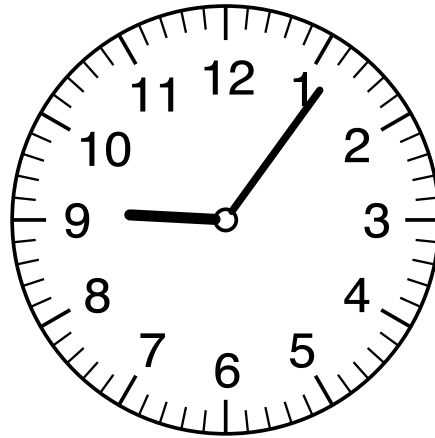
Welche zwei der folgenden Namenwörter verstecken sich in der Wörterschlange? ☒☒

- Winterruhe
- Vorrat
- Pinsel
- Eichhörnchen
- Park

12. Wie viele Minuten müssen vergehen, dass die Stunde voll ist?

Kreuze an.

- 92
- 94
- 54
- 52
- 55



13. Edi hat hinter dem X Zahlen versteckt? Wie heißen sie? Kreuze an.

101									110
								X	
	X								
				X					
			X						
191									200

- 132
- 138
- 185
- 129
- 152
- 156
- 174

14. Welche Lösung bekomme ich, wenn ich 10 mit sich selber multipliziere?

Schreibe die Lösung auf: \_\_\_\_\_

15. Welche Lösung bekomme ich, wenn ich 7 und 22 addiere?

Schreibe die Lösung auf: \_\_\_\_\_

16. Welche Lösung bekomme ich, wenn ich 56 durch 8 dividiere?

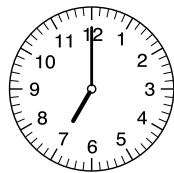
Schreibe die Lösung auf: \_\_\_\_\_

17. Kontrolliere, ob Edi hier richtig auf Zehner gerundet hat.  
Kreuze für jede Zeile an. ☒

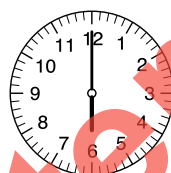
	richtig	falsch
154 ~ 160		
306 ~ 310		
122 ~ 130		
956 ~ 950		
495 ~ 500		
565 ~ 570		

18. Auf Edis Uhr ist es halb vier. Welche Uhr zeigt eine halbe Stunde später?  
Kreuze an. ☒

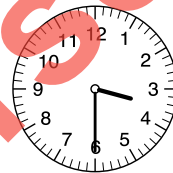
Uhr 1	
Uhr 2	
Uhr 3	
Uhr 4	



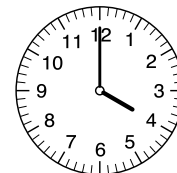
Uhr 1



Uhr 2



Uhr 3



Uhr 4

19. Edi hat diese Münzen.



Wie viel Geld hat Edi? \_\_\_\_\_

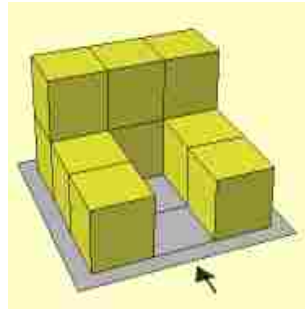
Wie viel Geld fehlt Edi auf 3 Euro? \_\_\_\_\_

Wie viel Geld fehlt Edi auf 5 Euro? \_\_\_\_\_

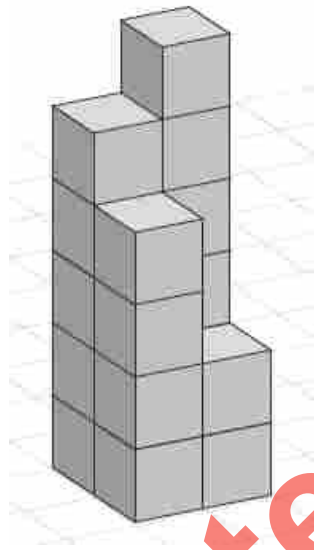
Was glaubst du, was sich Edi mit diesem Geld kaufen könnte?

\_\_\_\_\_

20. Edi hat zu diesem Bauwerk diesen Plan gezeichnet.  
Zeichne zu diesem Bauwerk einen Plan, so wie Edi ihn gezeichnet hat.



2	2	2
1	0	1
1	0	1




21. Edi und seine Freundin wollen sich Nüsse kaufen. Edi nimmt 3 Nüsse, seine Freundin 6. Eine Nuss kostet 50 c. Edi und seine Freundin haben ihr Taschengeld mit.

Kannst du die Fragen mit den vorhandenen Informationen beantworten?

Kreuze für jede Zeile an.

	R	F
Wie viel kosten die Nüsse von Edis Freundin?		
Haben die beiden genügend Geld mit?		
Wie viel müssen sie für alle Nüsse zusammen zahlen?		
Wie viel Geld bekommen die beiden zurück?		
Wie viel kosten die Nüsse von Edi?		

22. a) Welche Zahl bekommst du, wenn du von 56 zuerst drei Zahlen nach links und dann noch eine Zahl nach unten wanderst?

b) Welche Zahl bekommst du, wenn du von 91 zuerst zwei Zahlen nach oben und dann noch drei Zahlen nach rechts wanderst?

						36			
									70
					75				

23. Welche Ergebnisse kommen vor? Kreuze an.

$54 : 8 =$  \_\_\_\_\_       $61 : 7 =$  \_\_\_\_\_       $18 : 7 =$  \_\_\_\_\_  
 $38 : 4 =$  \_\_\_\_\_       $13 : 4 =$  \_\_\_\_\_       $34 : 4 =$  \_\_\_\_\_  
 $66 : 7 =$  \_\_\_\_\_       $39 : 4 =$  \_\_\_\_\_       $25 : 4 =$  \_\_\_\_\_

- 9 R3       8 R4       3 R1       6 R1       9 R2  
 8 R5       9 R3       2 R4       8 R2       6 R6

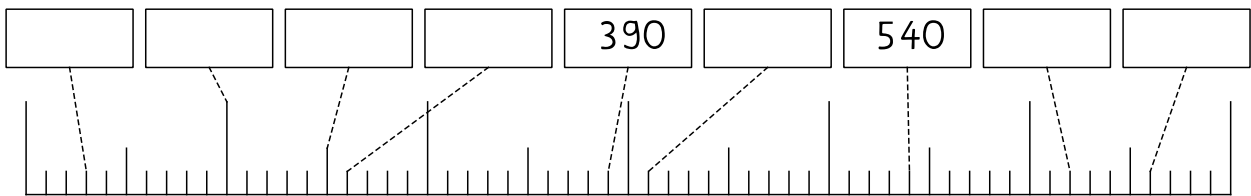
24. Edi hat schon 64 Nüsse für den Winter gesammelt. Leider verliert er beim Heimtragen 8 Nüsse. Welche Frage passt zur Rechnung? Kreuze an.

- Wie viele Nüsse muss Edi noch sammeln?  
 Wie viele Nüsse hat Edi noch?  
 Wie viele Nüsse hat er insgesamt?  
 Wie viele Nüsse hat Edi verloren?

Wie lautet nun das Ergebnis? Kreuze an.

- 72  
 58  
 54  
 56

25. Hilf Edi die Zahlen am Zahlenstrahl richtig zu ergänzen.



Welche Zahl ist nicht dabei? Kreuze an.

- 660
- 130
- 250
- 412

26. Edi schneidet von einem 1 m und 20 cm langen Brett 70 cm ab.

Wie viele dm bleiben ihm noch übrig? Kreuze an.

- 4 dm
- 5 dm
- 6 dm
- 7 dm

27. Edi möchte die dargestellte Zahl um drei Zehner erhöhen.

Wie heißt die neue Zahl? Kreuze an.

H	Z	E
•••	•••	••••

- 747
- 464
- 764
- 474
- 757



28. Edi denkt sich eine Zahl aus. Die Zahl ist 32.

Richtig oder falsch? Kreuze für jede Zeile an.

	R	F
Es ist eine Zahl der Sechserreihe.		
Die Zahl ist ungerade.		
Die Zahl lässt sich halbieren.		
Die Zahl ist durch 3 teilbar.		
Die Zahl ist eine Zahl der Viererreihe.		

29. Edi möchte auf 1 t ergänzen. Hilf ihm bitte dabei und kreuze an.

658 kg + \_\_\_\_

- 452 kg
- 348 kg
- 342 kg
- 341 kg
- 242 kg

30. Wie viele Eichhörnchen haben 300 Beine? Kreuze an.

- 80
- 75
- 70
- 65

31. Ein Eichhörnchen ist 25 cm lang. Wie lang sind 4 Eichhörnchen?

Kreuze an.

- 30                       100
- 25                         70
- 50                         80



1. Hör dir den Sachtext gut an, fülle die Lücken aus und beantworte anschließend die Fragen.

# 1. Thema: Edi Eichhörnchen

## Lösung

Eichhörnchen findest du in Wäldern und Parks. Sie sind sehr schnell **zuverlässig** und lassen sich auch füttern. Bereits im Altertum war das Eichhörnchen als „Spieltier“ besonders bei Kindern sehr beliebt.

Auf der ganzen Welt gibt es bis zu 190 **verschiedene** Arten von Eichhörnchen, die zur Hörnchen Familie zählen.

In Europa ist nur das Europäische Eichhörnchen **heimisch**. Es ist bis 2000 m Höhe weit verbreitet.

Sein Körper ist ca. 25 - 30 cm lang, hinzu kommt der kräftige, **buschige** Schwanz von fast 20 cm Länge. Es ist sehr leicht und wiegt zwischen 300 und **500** g. Dem Schwanz kommen sehr **vielfältige** Funktionen zu. Nicht nur zum Halten des Gleichgewichtes beim Klettern, sondern auch zum Wärmen im Winter und bei der **Paarung** ist er wichtig. Natürlich wird auch beim Flug von der Baumspitze der Schwanz eingesetzt.

Im Winter wachsen an den Ohren kleine Haare als Pinsel.

Ihr Gehör ist sehr gut, bestimmte Geräusche (Knistern oder Knacken) sind Schlüsselreize für eine sofortige Flucht. Im Herbst vergräbt das Tier **Nüsse** und Samen als Vorrat. Das Nest dieses Nagetieres heißt **Kobel**.

Im Winter hält das Eichhörnchen **Winterruhe**, es schläft, wacht auf, frisst und schläft dann weiter.



### 3. Worum geht es im Text? Kreuze an.

Sein Körper ist ca. 25 - 30 cm lang, hinzu kommt der kräftige, buschige Schwanz von fast 20 cm Länge. Es ist sehr leicht und wiegt zwischen 300 und 500 g. Dem Schwanz kommen sehr vielfältige Funktionen zu. Nicht nur zum Halten des Gleichgewichtes beim Klettern, sondern auch zum Wärmen im Winter und bei der Paarung ist er wichtig. Natürlich wird auch beim Flug von der Baumspitze der Schwanz eingesetzt.

- Es geht um die Ernährung von Eichhörnchen.
- Es geht um die Lebensweise von Eichhörnchen.
- Es geht um den Schwanz der Eichhörnchen.
- Es geht darum, wo Eichhörnchen leben.

### 4. Welcher Satz beginnt nicht mit einer Ortsangabe? Kreuze an.

- Letzte Nacht fraß ein Eichhörnchen am Futterplatz für Vögel.
- Im Wald siehst du viele Eichhörnchen springen.
- Im Park findest du Eichhörnchen.
- Auf einer Wiese da leben wenige Eichhörnchen.

### 5. Welches Wort ist ein zusammengesetztes Namenwort? Kreuze an.

- Winterruhe
- Schwanz
- Nagetier
- Nest

6. Welche Aussage passt nicht zum Text? Kreuze an. ☒

Im Winter wachsen an den Ohren kleine Haare als Pinsel.  
Ihr Gehör ist sehr gut, bestimmte Geräusche (Knistern oder Knacken) sind Schlüsselreize für eine sofortige Flucht. Im Herbst vergräbt das Tier Nüsse und Samen als Vorrat. Das Nest dieses Nagetieres heißt Kobel.

- Das Nest des Nagetieres heißt Kobel.
- Das Eichhörnchen ist sehr leicht. Es wiegt nur zwischen 300 und 500 g.
- Edis Gehör ist sehr gut.
- Im Winter wachsen Edi an den Ohren kleine Haare als Pinsel.

7. Wo könnten sich die Eichhörnchen versteckt haben? Kreuze an. ☒

Leo findet im Wald ein Eichhörnchennest.

- Im Stall bei den Schweinen.
- In der hohen, alten Eiche.
- In der Legokiste.
- In der Kirche.

8. Die Kinder machen mit ihren Eltern einen Waldurlaub.

Sie übernachten in einem Baumhaus in der Nähe eines Sees. Was können die Kinder unternehmen, sehen oder hören? Kreuze an. ☒☒

Die Kinder können ....

- schwimmen gehen.
- ein Eichhörnchen beim Springen beobachten.
- ein Schwein ganz aus der Nähe sehen.
- auf einem Pferd reiten.

9. Welches Wort ist zu viel? Kreuze an.

Natürlich wird auch beim Flug von der die Baumspitze der Schwanz eingesetzt.

- auch
- wird
- die
- Schwanz

10. Was stimmt? Kreuze für jede Zeile an.

	richtig	falsch
Edis Körper ist ca. 25-30 cm lang.	X	
Zum Halten braucht das Eichhörnchen seinen Schwanz.	X	
Eichhörnchen halten einen Winterschlaf.		X
Edis Nest nennt man Kugel.		X
Im Winter schlafen Eichhörnchen sehr viel. Aber sie fressen auch.	X	
Eichhörnchen wiegen zwischen 300 und 600 g.		X
Edi findest du in Wäldern, aber auch in Parks.	X	

11. LKIKKVORRATJKIUZPINSELKJUHUNESTHUZGTOHRENKLOKJUZH WINTER

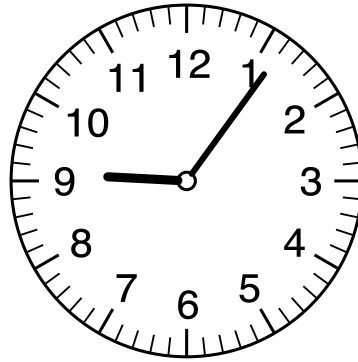
Welche zwei der folgenden Namenwörter verstecken sich in der Wörterschlange?

- Winterruhe
- Vorrat
- Pinsel
- Eichhörnchen
- Park

12. Wie viele Minuten müssen vergehen, dass die Stunde voll ist?

Kreuze an.

- 92
- 94
- 54
- 52
- 55



13. Edi hat hinter dem X Zahlen versteckt? Wie heißen sie? Kreuze an.

101									110
								X	
	X								
					X				
				X					
191									200

- 132
- 138
- 185
- 129
- 152
- 156
- 174

14. Welche Lösung bekomme ich, wenn ich 10 mit sich selber multipliziere?

Schreibe die Lösung auf: 100

15. Welche Lösung bekomme ich, wenn ich 7 und 22 addiere?

Schreibe die Lösung auf: 29

16. Welche Lösung bekomme ich, wenn ich 56 durch 8 dividiere?

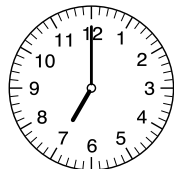
Schreibe die Lösung auf: 7

17. Kontrolliere, ob Edi hier richtig auf Zehner gerundet hat.  
Kreuze für jede Zeile an. ☒

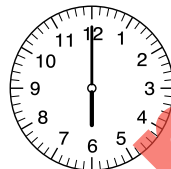
	richtig	falsch
154 ~ 160		X
306 ~ 310	X	
122 ~ 130		X
956 ~ 950		X
495 ~ 500	X	
565 ~ 570	X	

18. Auf Edis Uhr ist es halb vier. Welche Uhr zeigt eine halbe Stunde später?  
Kreuze an. ☒

Uhr 1	
Uhr 2	
Uhr 3	
Uhr 4	X



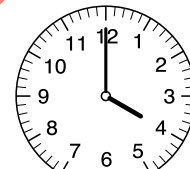
Uhr 1



Uhr 2



Uhr 3



Uhr 4

19. Edi hat diese Münzen.



Wie viel Geld hat Edi? **2,35€**

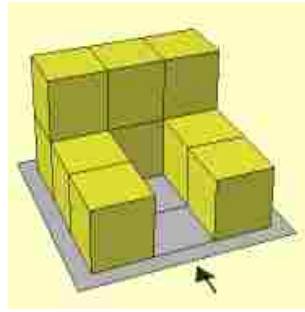
Wie viel Geld fehlt Edi auf 3 Euro? **0,65€**

Wie viel Geld fehlt Edi auf 5 Euro? **2,65€**

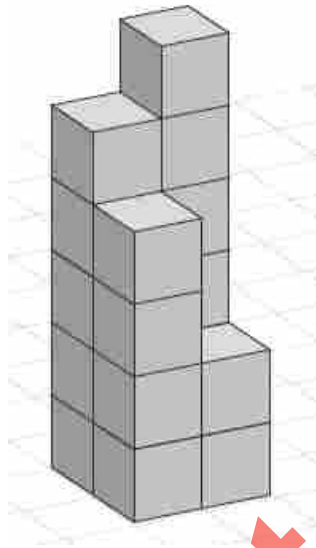
Was glaubst du, was sich Edi mit diesem Geld kaufen könnte?

individuelle Lösungen

20. Edi hat zu diesem Bauwerk diesen Plan gezeichnet.  
Zeichne zu diesem Bauwerk einen Plan, so wie Edi ihn gezeichnet hat.



2	2	2
1	0	1
1	0	1



5	6
4	2

21. Edi und seine Freundin wollen sich Nüsse kaufen. Edi nimmt 3 Nüsse, seine Freundin 6. Eine Nuss kostet 50 c. Edi und seine Freundin haben ihr Taschengeld mit.

Kannst du die Fragen mit den vorhandenen Informationen beantworten?  
Kreuze für jede Zeile an. ☒

	R	F
Wie viel kosten die Nüsse von Edis Freundin?	X	
Haben die beiden genügend Geld mit?		X
Wie viel müssen sie für alle Nüsse zusammen zahlen?	X	
Wie viel Geld bekommen die beiden zurück?		X
Wie viel kosten die Nüsse von Edi?	X	



22. a) Welche Zahl bekommst du, wenn du von 56 zuerst drei Zahlen nach links und dann noch eine Zahl nach unten wanderst?

63

b) Welche Zahl bekommst du, wenn du von 91 zuerst zwei Zahlen nach oben und dann noch drei Zahlen nach rechts wanderst?

74

						36			
									70
					75				

23. Welche Ergebnisse kommen vor? Kreuze an.

$54 : 8 =$  \_\_\_\_\_       $61 : 7 =$  \_\_\_\_\_       $18 : 7 =$  \_\_\_\_\_  
 $38 : 4 =$  \_\_\_\_\_       $13 : 4 =$  \_\_\_\_\_       $34 : 4 =$  \_\_\_\_\_  
 $66 : 7 =$  \_\_\_\_\_       $39 : 4 =$  \_\_\_\_\_       $25 : 4 =$  \_\_\_\_\_

- 9 R3       8 R4       3 R1       6 R1       9 R2  
 8 R5       9 R3       2 R4       8 R2       6 R6

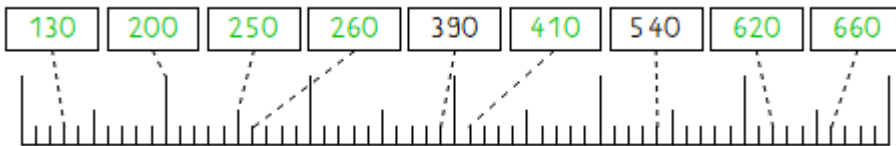
24. Edi hat schon 64 Nüsse für den Winter gesammelt. Leider verliert er beim Heimtragen 8 Nüsse. Welche Frage passt zur Rechnung? Kreuze an.

- Wie viele Nüsse muss Edi noch sammeln?  
 Wie viele Nüsse hat Edi noch?  
 Wie viele Nüsse hat er insgesamt?  
 Wie viele Nüsse hat Edi verloren?

Wie lautet nun das Ergebnis? Kreuze an.

- 72  
 58  
 54  
 56

25. Hilf Edi, die Zahlen am Zahlenstrahl richtig zu ergänzen.



Welche Zahl ist nicht dabei? Kreuze an.

- 660
- 130
- 250
- 412

26. Edi schneidet von einem 1 m und 20 cm langen Brett 70 cm ab.

Wie viele dm bleiben ihm noch übrig? Kreuze an.

- 4 dm
- 5 dm
- 6 dm
- 7 dm

27. Edi möchte die dargestellte Zahl um drei Zehner erhöhen.

Wie heißt die neue Zahl? Kreuze an.

H	Z	E
•••	•••	••••

- 747
- 464
- 764
- 474
- 757

28. Edi denkt sich eine Zahl aus. Die Zahl ist 32.

Richtig oder falsch? Kreuze für jede Zeile an. ☒

	R	F
Es ist eine Zahl der Sechserreihe.		X
Die Zahl ist ungerade.		X
Die Zahl lässt sich halbieren.	X	
Die Zahl ist durch 3 teilbar.		X
Die Zahl ist eine Zahl der Viererreihe.	X	

29. Edi möchte auf 1 t ergänzen. Hilf ihm bitte dabei und kreuze an. ☒

658 kg + \_\_\_\_\_

- 452 kg
- 348 kg
- 342 kg
- 341 kg
- 242 kg

30. Wie viele Eichhörnchen haben 300 Beine? Kreuze an. ☒

- 80
- 75
- 70
- 65

31. Ein Eichhörnchen ist 25 cm lang. Wie lang sind 4 Eichhörnchen?

Kreuze an. ☒

- 30
- 25
- 50
- 100
- 70
- 80